

## Korek zaporowy KZ-PE (wszystkie rodzaje), KZ-OT

Wprowadzono do obrotu: 2024

### INSTRUKCJA MONTAŻU:

#### 1. INFORMACJE

Korki zaporowe z grupy KZ- przeznaczone są do tymczasowego zamykania okrągłych rurociągów wykonanych z :

- KZ-PE: polietylenu w SDR 11 lub SDR 17.
- KZ-OT: pozostałych niewyszczególnionych materiałów innych niż stal czarna / kwasoodporna oraz PE

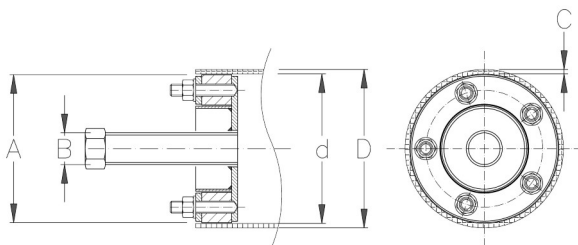
Maksymalne ciśnienie robocze korka wynosi odpowiednio:

- korek pojedynczy – do 0,025 MPa
- korek podwójny – do 0,05 MPa

#### 2. BEZPIECZEŃSTWO

- Do czyszczenia elementów elastomerowych wolno używać wyłącznie środków czyszczących do tego przeznaczonych.
- Przed montażem należy sprawdzić czy uszczelnienie jest kompletne i nieuszkodzone. Montaż uszkodzonego uszczelnienia może powodować jego nieprawidłową pracę.
- Podczas montażu uszczelnienia należy je chronić przed uszkodzeniami mechanicznymi i zabrudzeniami.
- W czasie montażu należy przestrzegać norm zakładowych, odpowiednich przepisów branżowych, przepisów BHP oraz instrukcji montażu.
- Odporność chemiczną elastomerów można sprawdzić w tabeli dostępnej na stronie [www.integra.gliwice.pl](http://www.integra.gliwice.pl)

#### 3. SCHEMAT



- A - Średnica zewnętrzna uszczelnienia
- B - Średnica króćca
- C - Grubość ścianki rury
- D - Średnica zewnętrzna rury
- d - Średnica wewnętrzna rury

#### 4. ELEMENTY USZCZELNIENIA

Korek zaporowy grupy KZ- składa się z korpusu wykonanego ze stali kwasoodpornej (1.4307), w wersji podwójnej posiada dodatkową przekładkę z takiego samego materiału, wkładu elastomerowego (dwóch w wersji podwójnej) z EPDM lub NBR oraz odpowiedniej ilości śrub wraz z podkładkami (A2) i nakrętkami (stal ocynkowana).

#### 5. NARZĘDZIA

Do prawidłowego montażu uszczelnienia potrzebne są następujące narzędzia:

- Klucz nasadowy
- Nasadki 10, 13, 17, 19 lub 21 mm (w zależności od rozmiaru śrub uszczelnienia)
- Środki do oczyszczenia otworu z pyłu lub innych nieczystości (sprężone powietrze, czyściwo itp.)

#### 6. MONTAŻ

Przed zamontowaniem uszczelnienia należy sprawdzić:

- Czy rura nie ma uszkodzeń, ubytków
- Czy nie jest zowalizowana
- Czy uszczelnienie jest właściwie dobrane dla rury. Tabele doboru dostępne są na dedykowanych korkom podstronach witryny [www.integra.gliwice.pl](http://www.integra.gliwice.pl)

Po sprawdzeniu czy uszczelnienie jest kompletne, stan rury odpowiedni i czy mamy odpowiednie narzędzia można przystąpić do montażu.

##### 6.1. MONTAŻ KORKA

Uszczelnienie wsunąć do zaślepianej rury.



Uszczelnienie należy umieścić w otworze tak, żeby cała powierzchnia elastomeru znajdowała się wewnątrz otworu.



Śruby skręcić do uzyskania szczelności..



## 6.2. MONTAŻ KORKA Z OBEJMĄ WZMACNIAJĄCĄ\*

\* Obejma wzmacniająca jest elementem opcjonalnym, wykonywanym na zamówienie klienta. Ma za zadanie wzmocnienie rury zamkniętej korkiem w miejscu jego montażu.

Uszczelnienie wsunąć do zaślępianej rury.



Uszczelnienie należy umieścić w otworze tak, żeby cała powierzchnia elastomeru znajdowała się wewnątrz otworu.



Założyć dodatkową obejmę (składa się z 2 połówek)



Obejmę skrócić na zewnętrznej ścianie rury w miejscu montażu korka.



Śruby skrócić do uzyskania szczelności.



Zastrzegamy sobie prawo do wprowadzenia zmian technicznych w produkowanych przez nas wyrobach w dowolnym momencie.