

Korek zaporowy KZ-ST / KZ-KO

Wprowadzono do obrotu: 2024

INSTRUKCJA MONTAŻU:

1. INFORMACJE

Korek zaporowy grupy KZ- przeznaczony jest do tymczasowego zamykania okrągłych rurociągów wykonanych ze:

- KZ-ST: stali czarnej
- KZ-KO: stali kwasoodpornej
- KZ-OT: pozostałych niewyszczególnionych materiałów innych niż stal czarna / kwasoodporna oraz PE

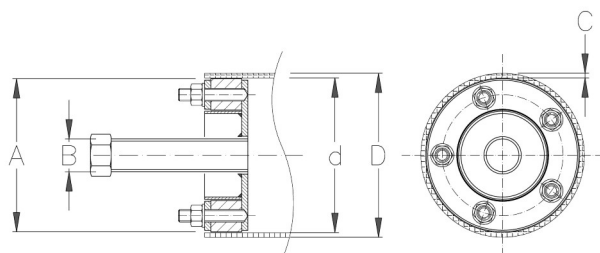
Maksymalne ciśnienie robocze korka wynosi odpowiednio:

- korek pojedynczy – do 0,025 MPa
- korek podwójny – do 0,05 MPa

2. BEZPIECZEŃSTWO

- Do czyszczenia elementów elastomerowych wolno używać wyłącznie środków czyszczących do tego przeznaczonych.
- Przed montażem należy sprawdzić czy uszczelnienie jest kompletne i nieuszkodzone. Montaż uszkodzonego uszczelnienia może powodować jego nieprawidłową pracę.
- Podczas montażu uszczelnienia należy je chronić przed uszkodzeniami mechanicznymi i zabrudzeniami.
- W czasie montażu należy przestrzegać norm zakładowych, odpowiednich przepisów branżowych, przepisów BHP oraz instrukcji montażu.
- Odporność chemiczną elastomerów można sprawdzić w tabeli dostępnej na stronie www.integra.gliwice.pl

3. SCHEMAT



- A - Średnica zewnętrzna uszczelnienia
- B - Średnica króćca
- C - Grubość ścianki rury
- D - Średnica zewnętrzna rury
- d - Średnica wewnętrzna rury

4. ELEMENTY USZCZELNIENIA

Korek zaporowy grupy KZ- składa się z korpusu wykonanego ze stali kwasoodpornej (1.4307), w wersji podwójnej posiada dodatkową przekładkę z takiego samego materiału, wkładu elastomerowego (dwóch w wersji podwójnej) z EPDM lub NBR oraz odpowiedniej ilości śrub wraz z podkładkami (A2) i nakrętkami (stal ocynkowana).

5. NARZĘDZIA

Do prawidłowego montażu uszczelnienia potrzebne są następujące narzędzia:

- Klucz nasadowy
- Nasadki 10, 13, 17,19 lub 21 mm (w zależności od rozmiaru śrub uszczelnienia)
- Środki do oczyszczenia otworu z pyłu lub innych nieczystości (sprężone powietrze, czyściwo itp.)

6. MONTAŻ

Przed zamontowaniem uszczelnienia należy sprawdzić:

- Czy rura nie ma uszkodzeń, ubytków
- Czy nie jest zowalizowana
- Czy uszczelnienie jest właściwie dobrane dla rury. Tabele doboru dostępne są na dedykowanych korkom podstronach witryny www.integra.gliwice.pl

Po sprawdzeniu czy uszczelnienie jest kompletne, stan rury odpowiedni i czy mamy odpowiednie narzędzia można przystąpić do montażu.

6.1. MONTAŻ KORKA

Uszczelnienie wsunąć do zaślępanej rury.



Uszczelnienie należy umieścić w otworze tak, żeby cała powierzchnia elastomeru znajdowała się wewnątrz otworu.



Śruby skręcić do uzyskania szczelności..



Zastrzegamy sobie prawo do wprowadzenia zmian technicznych w produkowanych przez nas wyrobach w dowolnym momencie.