

## Manszeta typu „U”

Wprowadzono do obrotu: 1998

ITB-KOT-2017/0023 wydanie 2 rok wydania 2022

KDWU 1/2022 klasa zadeklarowanych właściwości użytkowych: 3

### INSTRUKCJA MONTAŻU:

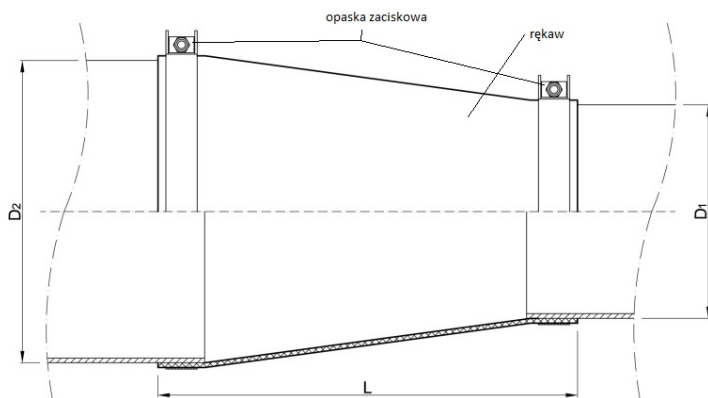
#### 1. INFORMACJE

Manszeta typ U przeznaczona jest do bezciśnieniowego zamykania przepustów. Znajduje zastosowanie w sieciach wodnych, kanalizacyjnych, gazowych i ciepłowniczych oraz przemysłowych gdzie zabezpieczają przestrzeń przepustu przed dostawaniem się zanieczyszczeń (ziemia, piasek, woda). Manszeta typu U jest przycinana pod określony wymiar.

#### 2. BEZPIECZEŃSTWO

- Manszety typ U nie są punktami stałymi, nie można ich traktować jako podporę - nie są przeznaczone do przenoszenia obciążeń.
- Do czyszczenia elementów elastomerowych wolno używać wyłącznie środków czyszczących do tego przeznaczonych.
- Przed montażem należy sprawdzić czy uszczelnienie jest kompletne i nieuszkodzone. Montaż uszkodzonego uszczelnienia może powodować jego nieprawidłową pracę.
- Podczas montażu uszczelnienia należy je chronić przed uszkodzeniami mechanicznymi i zabrudzeniami.
- W czasie montażu należy przestrzegać norm zakładowych, odpowiednich przepisów branżowych, przepisów BHP oraz instrukcji montażu.
- Odporność chemiczną elastomerów można sprawdzić w tabeli dostępnej na stronie [www.integra.gliwice.pl](http://www.integra.gliwice.pl)

#### 3. SCHEMAT



#### 4. ELEMENTY USZCZELNIENIA

Manszeta typ U składa się z rękawa (EPDM, NBR) oraz dwóch opasek zaciskowych (W2 / stal kwasoodporna 1.4301 / stal kwasoodporna 1.4404).

#### 5. NARZĘDZIA

Do prawidłowego montażu manszety potrzebne są następujące narzędzia:

- Nasadka 10mm do skręcenia opaski
- Środek poślizgowy
- Środki do oczyszczenia rury z pyłu lub innych nieczystości (sprężone powietrze, czyściwo itp.)

#### 6. MONTAŻ

Przed zamontowaniem manszety należy sprawdzić:

- Czy rury nie mają uszkodzeń, ubytków.
- Czy manszeta pasuje do danych rur. W tym celu należy sprawdzić średnice zewnętrzne rury osłonowej oraz przewodowej i porównać z odpowiednimi parametrami dla montowanego uszczelnienia podanymi w tabeli. Należy pamiętać, że w tabeli podany jest minimalny wymiar początkowy i maksymalny końcowy a dostarczona manszeta jest przycięta na właściwy wymiar:

Minimalna średnica zewnętrzna rury przewodowej [mm]	Maksymalna średnica zewnętrzna rury osłonowej [mm]
300	540
400	720
500	900
600	1080
700	1260
800	1440
900	1620
1000	1800
1100	1980
1200	2160

Zakres stosowania manszety może zostać zwiększony poprzez użycie tulei przejściowej.

Po sprawdzeniu i upewnieniu się, że uszczelnienie jest kompletne, rury odpowiednio przygotowane i mamy niezbędne narzędzia możemy przystąpić do montażu.

## 6.1. MONTAŻ MANSZETY

Manszetę nałożyć na rurę przewodową.



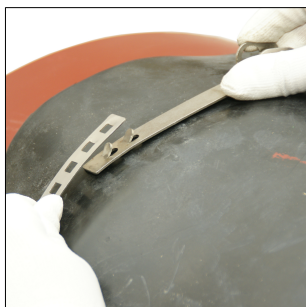
Manszetę przesunąć tak, aby obejmowała rurę osłonową



Przed założeniem opasek w celu łatwego przesuwania się po manszecie zalecamy posmarować je środkiem poślizgowym. **Nie wolno stosować ropopochodnych środków smarowych.**



Założyć opaskę na rurę osłonową, zahaczyć taśmę z otworami na ząbki zamka napinając ją maksymalnie.



Za pomocą śruby zamka naciągnąć taśmę.



Założyć opaskę na rurę przewodową, zahaczyć taśmę z otworami na ząbki zamka napinając ją maksymalnie.



Za pomocą śruby zamka naciągnąć taśmę.



Rurę przewodową z zamontowaną manszetą przesunąć w stronę rury osłonowej.



W razie potrzeby odciąć nadmiar opaski na rurze przewodowej zaraz za zaczepami zamka oraz nadmiar gumy znajdujący się za zamkiem na rurze osłonowej.



Zastrzegamy sobie prawo do wprowadzenia zmian technicznych w produkowanych przez nas wyrobach w dowolnym momencie.