

## Uszczelnienie typu WGC z pierścieniem powiększającym

Wprowadzono do obrotu: 2015

ITB-KOT-2017/0023 wydanie 2 rok wydania 2022;

KDWU 4/2022 klasa zadeklarowanych właściwości użytkowych: 3

### INSTRUKCJA MONTAŻU:

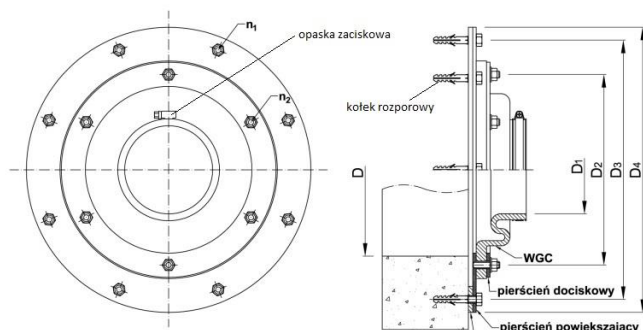
#### 1. INFORMACJE

Uszczelnienie typu WGC przeznaczone jest do wykonywania bezciśnieniowych, szczelnych przepustów rurowych z uwzględnieniem wodo i gazoszczelności. W przypadku otworu większego niż maksymalny stosuje się stalowy pierścień powiększający, który umożliwia zastosowanie uszczelniania na otworze nawet dwukrotnie większym niż maksymalny dla zwykłego uszczelnienia.

#### 2. BEZPIECZEŃSTWO

- Uszczelnienia typu WGC nie są punktami stałymi, nie można ich traktować jako podporę - nie są przeznaczone do przenoszenia obciążeń.
- Do czyszczenia elementów elastomerowych wolno używać wyłącznie środków czyszczących do tego przeznaczonych.
- Przed montażem należy sprawdzić czy uszczelnienie jest kompletne i nieuszkodzone. Montaż uszkodzonego uszczelnienia może powodować jego nieprawidłową pracę.
- Podczas montażu uszczelnienia należy je chronić przed uszkodzeniami mechanicznymi i zabrudzeniami.
- W czasie montażu należy przestrzegać norm zakładowych, odpowiednich przepisów branżowych, przepisów BHP oraz instrukcji montażu.
- Odporność chemiczną elastomerów można sprawdzić w tabeli dostępnej na stronie [www.integra.gliwice.pl](http://www.integra.gliwice.pl)

#### 3. SCHEMAT



D - średnica otworu

D<sub>1</sub> - wewnętrzna średnica uszczelnienia

D<sub>2</sub> - średnica szpilek mocujących uszczelnienie

D<sub>3</sub> - średnica kotwienia

D<sub>4</sub> - zewnętrzna średnica uszczelnienia

n<sub>1</sub> - ilość szpilek (zależnie od średnicy uszczelnienia)

n<sub>2</sub> - ilość kotew (zależnie od średnicy rury)

#### 4. ELEMENTY USZCZELNIENIA

Uszczelnienie typu WGC z pierścieniem powiększającym składa się z dwóch pierścieni: dociskowego oraz powiększającego wykonanych ze stali kwasoodpornej (1.4307), elastomeru (EPDM, EPDM z atestem(KTW), NBR, SILIKON), uszczelki ściennej (z tego samego materiału co elastomer), opaski zaciskowej (W2), odpowiedniej ilości nakrętek (A2) odpowiedniej ilości kołków rozporowych (A2) wraz z koszulkami.

nych ze stali kwasoodpornej (1.4307), elastomeru (EPDM, EPDM z atestem(KTW), NBR, SILIKON), uszczelki ściennej (z tego samego materiału co elastomer), opaski zaciskowej (W2), odpowiedniej ilości nakrętek (A2) odpowiedniej ilości kołków rozporowych (A2) wraz z koszulkami.

#### 5. NARZĘDZIA

Do prawidłowego montażu uszczelnienia potrzebne są następujące narzędzia:

- Ołówek lub marker do zaznaczenia umiejscowienia otworu pod kołki
- Wiertarka lub wkrętarka wraz z wiertłami 12mm (w przypadku standardowego kołka dostarczanego w zestawie) odpowiednimi dla materiału z którego jest wykonana przegroda budowlana
- Nasadka 13mm do skręcenia śrub
- Śrubokręt płaski lub końcówka 7mm do skręcenia opaski
- Środek poślizgowy (np. płyn do naczyń)
- Środki do oczyszczenia otworu oraz rury, kabla z pyłu lub innych nieczystości (sprężone powietrze, czyściwo itp.)

#### 6. MONTAŻ

Przed zamontowaniem uszczelnienia należy sprawdzić:

- Czy uszczelnienie pasuje do danego otworu oraz rury. W tym celu należy sprawdzić średnicę rury oraz otworu i porównać z odpowiednimi parametrami dla montowanego uszczelnienia z tabeli poniżej

Lp.	DN	D1	D2	Zakres stosowania [mm]	Średnica otworu - max [mm]
1	25	30	126	32 - 35	140
2	32	38	135	40 - 44	150
3	40	46	142	48 - 52	170
4	50	57	150	60 - 65	190
5	65	72	167	75 - 78	220
6	80	84	184	88 - 94	240
7	100	104	220	108 - 116	300
8	125	121	237	125 - 140	340
9	150	155	275	158 - 172	400
10	200	196	328	200 - 225	500
11	250	248	410	250 - 280	640

- Czy ściana nie ma uszkodzeń uniemożliwiających właściwe uszczelnienie (pęknięcia, wyrwy lub inne nieciągłości). Wszystkie defekty należy naprawić przed montażem uszczelnienia.
- Czy rura nie ma uszkodzeń, ubytków.
- Jeżeli rura jest już zamontowana w otworze należy sprawdzić jej odchylenie kątowe. Maksymalne dopuszczalne odchylenie kątowe wynosi 12 stopni.

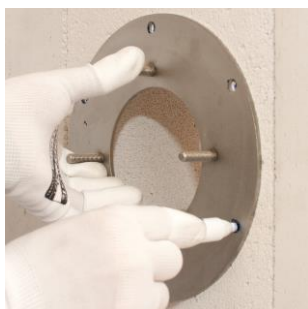
Po sprawdzeniu i upewnieniu się, że uszczelnienie jest kompletne, otwór odpowiednio przygotowany oraz mamy niezbędne narzędzia możemy przystąpić do montażu.

## 6.1. MONTAŻ USZCZELNIENIA

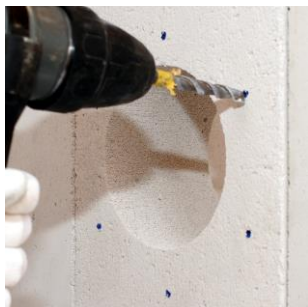
Przygotować uszczelnienie, pierścien oraz niezbędne narzędzia.



Pierścień powiększający ustawić centrycznie do otworu i przy jego pomocy zaznaczyć miejsca na kołki rozporowe.



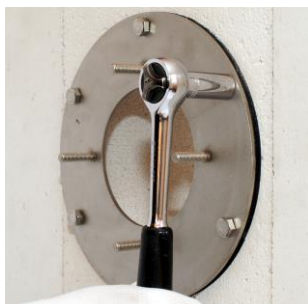
Wywiercić otwory w ustalonych wcześniej miejscach.



Umieścić koszulki kołków rozporowych w wywierconych otworach.



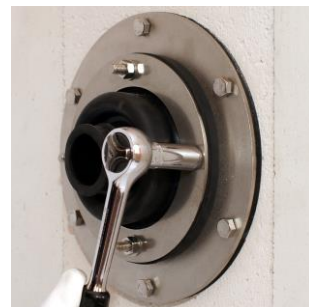
Zamontować pierścień powiększający (pod pierścieniem należy zamontować uszczelkę ścienną). Śruby kołków rozporowych dokręcić do uzyskania szczelności.



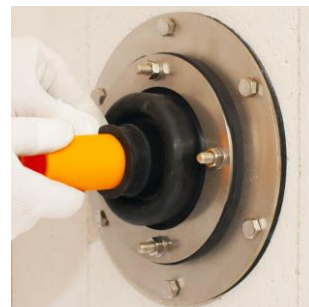
Uszczelnienie wraz z pierścieniem dociskowym zamontować na szpilkach pierścienia powiększającego.



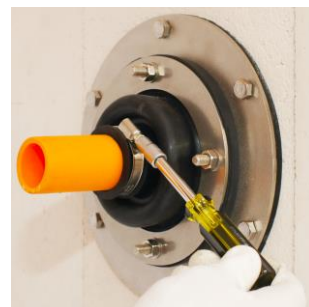
Nakrętki dokręcić kluczem do uzyskania szczelności.



Powierznię rury posmarować środkiem poślizgowym (**nie wolno stosować ropopochodnych środków smarnych**) i przeciągnąć przez otwór uszczelnienia.



Skręcić śrubę zamka do uzyskania szczelności.



**Zastrzegamy sobie prawo do wprowadzenia zmian technicznych w produkowanych przez nas wyrobach w dowolnym momencie.**