

Uszczelnienie typu WGC

Wprowadzono do obrotu: 2002
 ITB-KOT-2017/0023 wydanie 2 rok wydania 2022;
 KDwu 4/2022 klasa zadeklarowanych właściwości użytkowych: 3

INSTRUKCJA MONTAŻU:

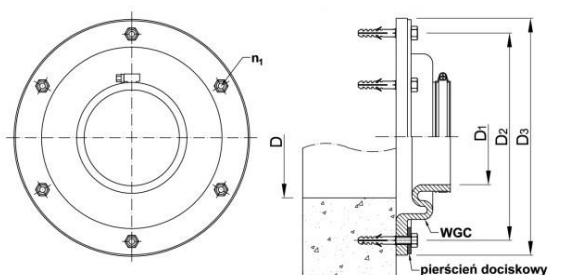
1. INFORMACJE

Uszczelnienie typu WGC przeznaczone jest do wykonywania bezciśnieniowych, szczelnych przepustów rurowych z uwzględnieniem wodo i gazoszczelności.

2. BEZPIECZEŃSTWO

- Uszczelnienia typu WGC nie są punktami stałymi, nie można ich traktować jako podporę - nie są przeznaczone do przenoszenia obciążeń.
- Uszczelnienie należy zamontować od strony napływu mediów.**
- Do czyszczenia elementów elastomerowych wolno używać wyłącznie środków czyszczących do tego przeznaczonych.
- Przed montażem należy sprawdzić czy uszczelnienie jest kompletne i nieuszkodzone. Montaż uszkodzonego uszczelnienia może powodować jego nieprawidłową pracę.
- Podczas montażu uszczelnienia należy je chronić przed uszkodzeniami mechanicznymi i zabrudzeniami.
- W czasie montażu należy przestrzegać norm zakładowych, odpowiednich przepisów branżowych, przepisów BHP oraz instrukcji montażu.
- Odporność chemiczną elastomerów można sprawdzić w tabeli dostępnej na stronie www.integra.gliwice.pl

3. SCHEMAT



D - średnica otworu

D₁ - wewnętrzna średnica uszczelnienia

D₂ - średnica kotwienia

D₃ - zewnętrzna średnica uszczelnienia

n₁ - ilość kotew (zależnie od średnicy uszczelnienia)

4. ELEMENTY USZCZELNIENIA

Uszczelnienie typu WGC składa się z pierścienia dociskowego wykonanego ze stali kwasoodpornej (1.4307), elastomeru (EPDM, EPDM z atestem (KTW), NBR, SILIKON), opaski zaciskowej (W2) oraz odpowiedniej ilości kołków rozporowych (A2) wraz z koszulkami.

5. NARZĘDZIA

Do prawidłowego montażu uszczelnienia potrzebne są następujące narzędzia:

- Ołówek lub marker do zaznaczenia umiejscowienia otworu pod kołki
- Wiertarka lub wkrętarka wraz z wiertłami 12mm (w przypadku standardowego kołka dostarczanego w zestawie) odpowiednimi dla materiału z którego jest wykonana przegroda budowlana
- Nasadka 13mm do skręcenia śrub
- Śrubokręt płaski lub końcówka 7mm do skręcenia opaski
- Środek poślizgowy
- Środki do oczyszczenia otworu oraz rury, kabła z pyłu lub innych nieczystości (sprężone powietrze, czyściwo itp.)

6. MONTAŻ

Przed zamontowaniem uszczelnienia należy sprawdzić:

- Czy uszczelnienie pasuje do danego otworu oraz rury. W tym celu należy sprawdzić średnicę zewnętrzną rury oraz średnicę wewnętrzną otworu i porównać z odpowiednimi parametrami dla montowanego uszczelnienia z tabeli poniżej

Lp.	DN	D1	D2	D3	Zakres stosowania [mm]	Średnica otworu - max* [mm]
1	25	30	126	150	32 - 35	70
2	32	38	135	159	40 - 44	75
3	40	46	142	167	48 - 52	85
4	50	57	150	180	60 - 65	95
5	65	72	167	193	75 - 78	110
6	80	84	184	209	88 - 94	120
7	100	104	220	251	108 - 116	150
8	125	121	237	270	125 - 140	170
9	150	155	275	307	158 - 172	200
10	200	196	328	360	200 - 225	250
11	250	248	410	440	250 - 280	320

* w przypadku otworu większego niż maksymalny należy zastosować stalowy pierścień powiększający, który umożliwi zastosowanie uszczelnienia na otworze nawet dwukrotnie większym niż maksymalny

- Czy ściana nie ma uszkodzeń uniemożliwiających właściwe uszczelnienie (pęknięcia, wyrwy lub inne nieciągłości). Wszystkie defekty należy naprawić przed montażem uszczelnienia
- Czy rura nie ma uszkodzeń, ubytków.
- Jeżeli rura jest już zamontowana w otworze należy sprawdzić jej odchylenie kątowe. Maksymalne dopuszczalne odchylenie kątowe wynosi 12 stopni.

Po sprawdzeniu i upewnieniu się, że uszczelnienie jest kompletne, otwór odpowiednio przygotowany oraz mamy niezbędne narzędzia możemy przystąpić do montażu.

6.1. MONTAŻ USZCZELNIENIA

Przygotować uszczelnienie oraz niezbędne narzędzia .



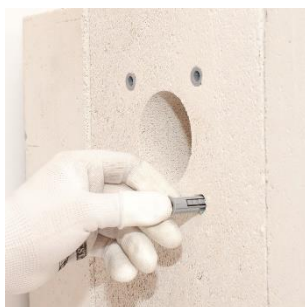
Pierścień dociskowy ustawić centrycznie do otworu i zaznaczyć miejsca na kołki rozporowe.



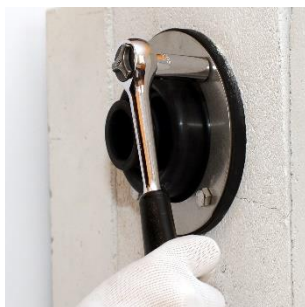
Wywiercić otwory w ustalonych wcześniej miejscach.



Umieścić koszulki kołków rozporowych w wywierconych otworach.



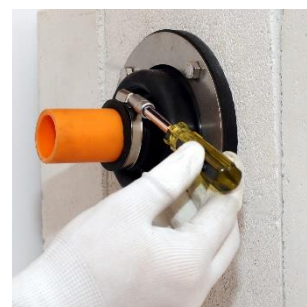
Zamontować uszczelnienie, śruby kołków rozporowych dokręcić do uzyskania szczelności.



Powierznię rury posmarować środkiem poślizgowym (**nie wolno stosować ropopochodnych środków smarnych**) i przeciągnąć przez otwór uszczelnienia.



Skręcić śrubę zamka do uzyskania szczelności.



Zastrzegamy sobie prawo do wprowadzenia zmian technicznych w produkowanych przez nas wyrobach w dowolnym momencie.